

FOTOGRAFICKÉ MOTIVY KREATIVNĚ

Květiny

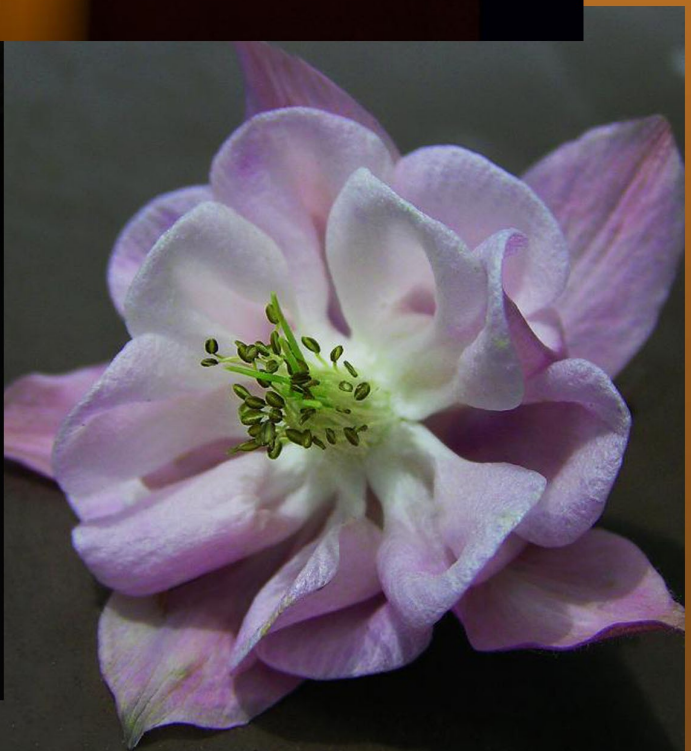
Zvířata

Makrofotografie

Věci kolem nás

Abstrakce

Marie Němcová



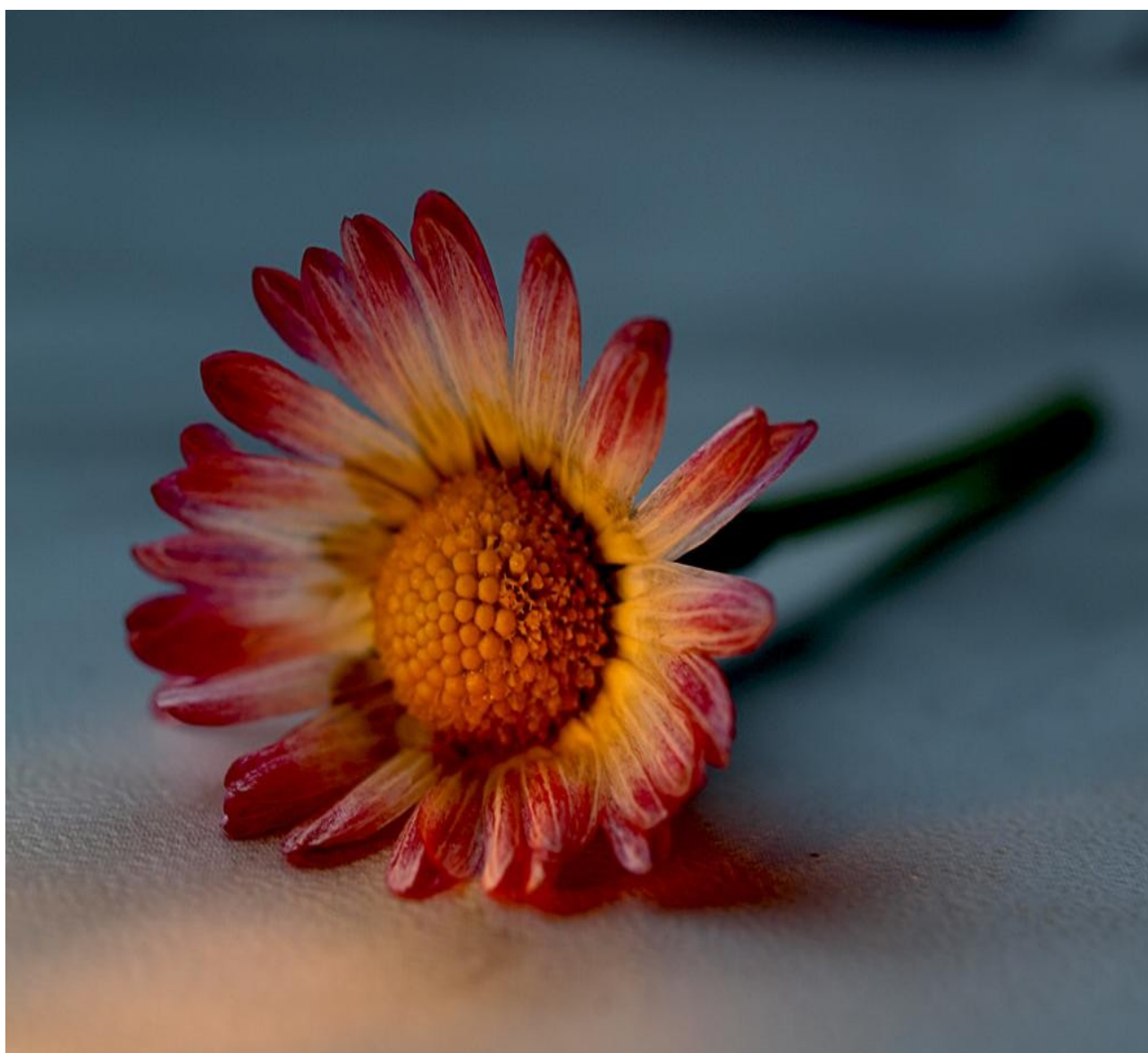
OBSAH

FOTOGRAFICKÉ MOTIVY KREATIVNĚ

Němcová Marie

	Strana
1 Květiny	6
1.1 Tváře květin	7
1.2 Expozice květin	15
1.3 Kompozice květin	19
2 Zvířata	31
2.1 Zvířata v různé situaci	34
2.2 Expozice snímků zvířat	41
2.3 Kompozice snímků zvířat	44
3 Makrofotografie	57
3.1 Makrosvět	59
3.2 Expozice makrosnímků	64
3.3 Kompozice makrosnímků	83

	Strana
4 Věci kolem nás	89
4.1 Expozice	91
4.2 Kompozice	92
5 Abstrakce ve fotografii	100
5.1 Podoby abstraktních snímků	101
5.2 Kompozice abstraktních snímků	105

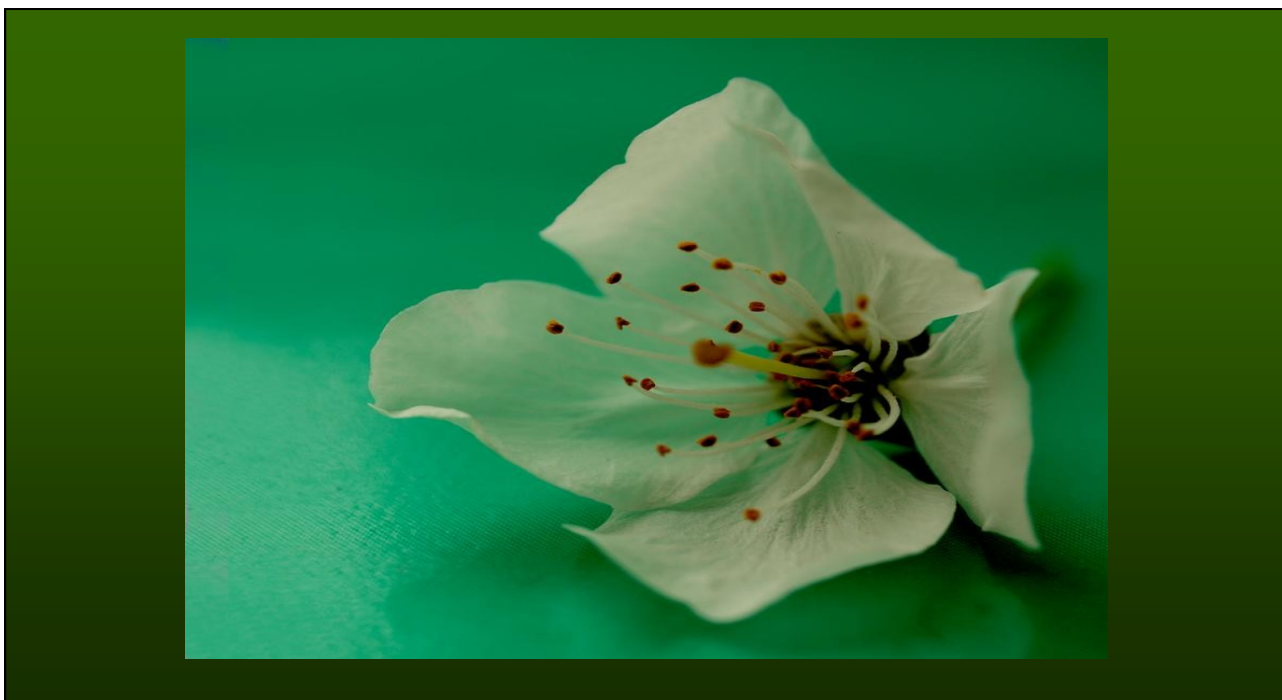




*„Jen pouhou znalostí řemesla se nedá umělecké dílo vytvořit.
K tomu je třeba mimořádné schopnosti, přeměnit prožitek
v umělecký tvar.*

*Tomu se ve škole učí jen těžko.
Proto nejsou školy pro básníky.*

Marie Langerová



Jakým luxusem je digitální aparát si uvědomíme, když porovnáme fotografování Napoleona III a císařovny Evženie při výstupu na Mont Blank v r. 1860 bratry Bissonovými. Ti nesli dvě veliké kamery 30 x 42 cm a 23 x 38 cm, desky stejného formátu, chemikálie, lampy na rozehtívání kolódia, přenosnou temnou komoru a další věci k výstupu. V ledovém stanu nahřívali kolódium a desky prali v ledové vodě. Po výstupu na vrchol byly jejich výsledkem tři podařené fotografie. A toto „martirium“ si rok poté zopakovali bez císařského Veličenstva. V současné době se většina odborné literatury zabývá technickými vymoženostmi digitálních aparátů a softwarovými novinkami. Samozřejmě, že to jsou významní pomocníci.

Avšak kompozice, výběr námětu, osvětlení a nastavení expozice jsou určujícími faktory, které mají velký podíl na zajímavosti snímku, ať už fotografujeme třeba jen dírou v krabici.

I s jednoduchým aparátem, při správně zvolených světelných podmínkách a citlivému rozvržení scény, můžeme vytvořit „světovku“. Ta vyžaduje správný výběr motivu, vhodné osvětlení, správný výběr stanoviště, nastavení expozice a umění, vložit do snímku to tvůrčí, co je v nás a dokáže alespoň jednoho diváka oslovit.



KVĚTINY

*Ptáte se mě, proč kupuji rýži a květiny?
Rýži kupuji proto, abych měl z čeho žít
a květiny, abych měl pro co žít.*

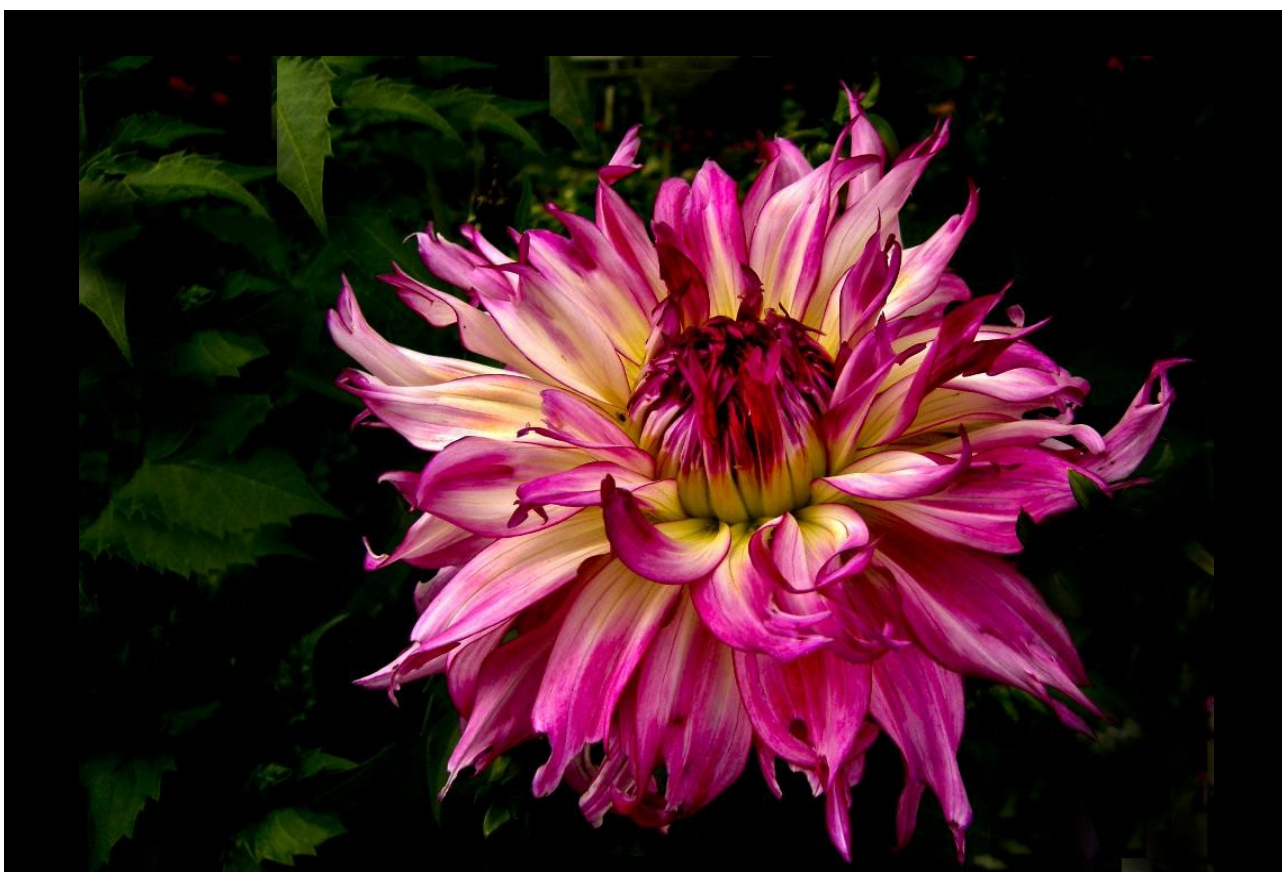
Konfucius

1 Květiny

Fotografování krásných námětů přináší pocit pohody i silného duchovního uspokojení, který lze slovy těžko vyjádřit. A takovým námětem jsou určitě květiny, se svojí nekonečnou různorodostí, sytými a jasnými barvami, vyvolávajícími nádherné pocity.

Vedle informativní hodnoty by měl být snímek květin podpořen i tvůrčím záměrem, ke kterému dopomůže kouzlení s tvarem, barvou, kompozicí, světlem i stínem. Snímek může přecházet až k snové abstrakci, kdy divákovi už nezáleží na tom, jestli šlo o pampelišku nebo orchidej.

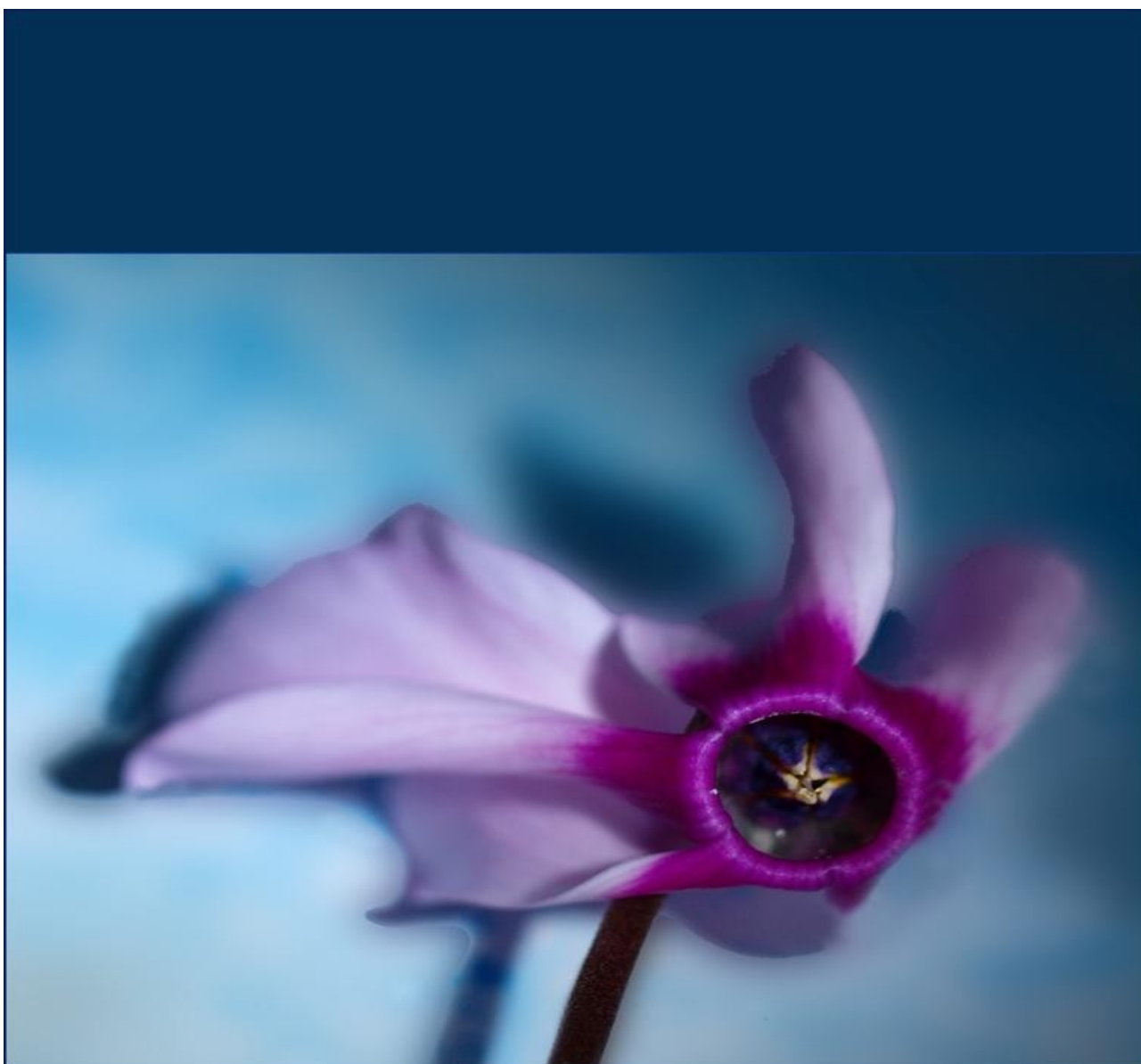
Květina nabízí fotografovi svobodu při volbě modelu. Vybíráme, kombinujeme, aranžujeme podle tvarů, barev a osvětlení.



Pozadí květu je nevýrazné, přesto naznačuje, že květ je v přirozeném prostředí. Barva se stává velmi důležitým pomocníkem, který pomáhá oddělit jednotlivé lístky květu.

1.1 Tváře květin

Květiny můžeme naaranžovat nebo zachytit v přirozeném prostředí a to jako jediný květ, celý trs nebo celou zahradu.



Ostrý je jen malý střed květu, ležící v místě hlavní pozornosti. Barevný přechod je velmi plynulý.

Zahrada bývá často nefotogenická, i když ve skutečnosti nás může uchvátit svojí pestrostí i barevností, ale objektiv fotoaparátu to takto nevidí. Spíše se podaří zachytit zahradu zámeckou, jíž vtiskl zahradní architekt i historie určitý tvar i duši. Avšak zahrádka plná různobarevných květů nás na snímku okouzlit většinou nedokáže.

- ◆ **Zámecké zahrady** – měli bychom je chápat jako jednolitý celek, všimnout si rozložení barev i tvarů. Vybíráme polocelky, detaily i staleté stromy jako samostatné solitéry nebo estetická zákoutí, která bývají jednoduchá a mají vlastní atmosféru. Doplnují je umně sestříhané keře, vypadající jako šachové figurky ve volném prostoru a vytvářejí atmosféru části zahrady spolu s altány a jednoduchými stavbami.



Téměř ve středu obrazu je umístěn altán, výrazná červená plocha je naopak v rámci zlatého řezu. Pokud by nebyla uzavřena zelenou plochou u rámu, jednalo by se o prohřešek.

Foto Lukáš Němec

- ◆ **Zušlechtěná zahrada** - může vypadat na pohled úchvatně, ale se snahou o tvůrčí vyjádření většinou neuspějeme. Jedná se o velmi členitý prostor, tvarově i barevně různorodý, odporující všem kompozičním pravidlům. Volíme jednodušší polocelky, jejichž květy barevně i tvarově ladí v mírném nadhledu se základním objektivem. Vybíráme světlejší pozadí, aby květy nesplývaly s tmavým keřovým porostem.



Ve skutečnosti měla minizahrádka určité kouzlo, na snímku však zevšedněla. Obnovit podívanou pomohl editor počítače jejím zdvojením.

- ◆ **Trsy květin** - jsou ve skutečnosti nádherné, ale na snímku vypadají nezajímavě. Tvary se překrývají a barva slévá v různě velké fleky. Jejich zachycení vyžaduje trpělivost, ale také promyšlenou stavbu obrazu.
 - **Vybíráme větvičky s několika květy**, jejichž stonek tvoří nosnou linii a je obklopen vhodně rozloženými květy podle kompozičních pravidel. Sledujeme jejich barevnost, rozložení v ploše obrazu a dbáme na to, aby se jednotlivé květy nepřekrývaly. Pokud jsou neposlušné, můžeme jejich stonky zpevnit jemným drátkem a rozložit do vhodné kompoziční stavby.



- **Trs může tvořit diagonálu**, využijeme i třetinovou kompozici, avšak středovou použijeme jen výjimečně.
- **Pracujeme s hloubkou ostrosti**. Ta umožní některý květ zvýraznit a ostatní mírně potlačit, čímž se obraz zpřehlední.
- **Volíme vhodný úhel pohledu**, aby květy byly otočeny k divákovi nebo mírně do středu obrazu, nikoli k jeho rámu.
- **Vnášíme do snímku nápad** a tvůrčí efekt, což není snadné. Fotografujeme originálně sestavené trsy, z nichž na významu nabývá jen jeden květ a ostatní jej doplňují, nebo jsou zajímavě sestaveny všechny květy na stonku. Pomůže podhled, nadhled nebo editor počítače.



Jediná barva, avšak s množstvím odstínů, oddělí od sebe jednotlivé lístky růže a dodá jim dojem plastičnosti. I květ potřebuje dostatek místa před svým pohledem.

◆ **Jednotlivé květy** nás okouzlují atraktivitou výrazných teplých barev, které se prosazují na úkor okolní zeleně a tak máme zato, že tuto krásu automaticky přeneseme aparát do fotografického obrazu. Ne vždy se to však podaří.

Květ může být svěží, povadlý, něžný nebo divoký. Sledujeme pozadí, neboť by mělo být barevně odlišné a tlumené. Ponecháme ho dále za květem, abychom vyloučili stín a bylo neostré, tedy nevtíravé a barevně kontrastní.

Vybíráme fotogenický květ a nastavíme ho směrem k aparátu tak, aby byl alespoň trochu vidět jeho střed. Na fotogeničnost květu má vliv jeho stavba, neboť i růže může být fotogenická jen z jedné strany.



Obyčejná pampeliška a má co nabídnout. Důležité je vhodné osvětlení, ostrý střed květu, směr pohledu a nevýrazné okolí.

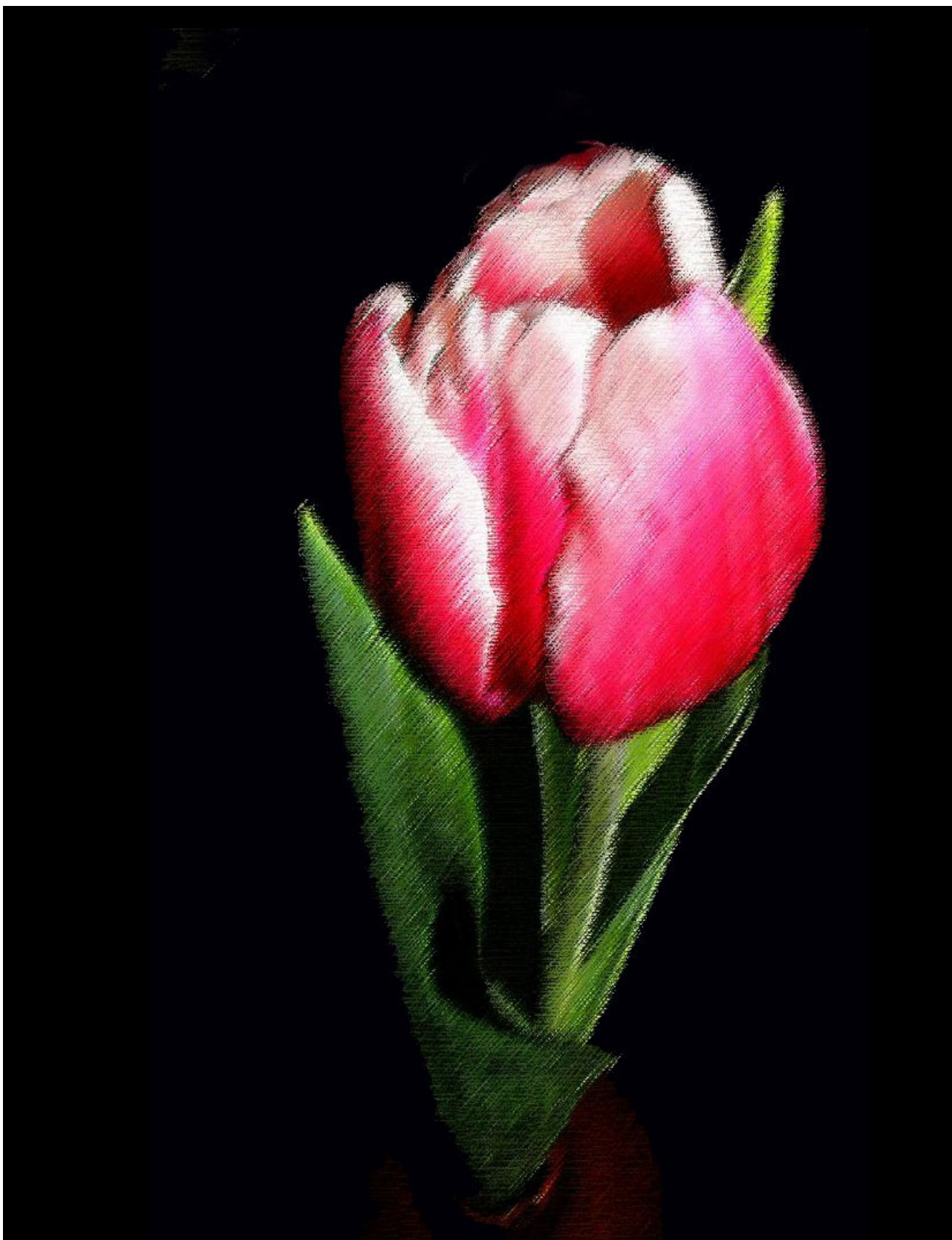
- ◆ **Květina ve váze** – skleněná váza odráží své okolí, proto použijeme difuzér nebo ji vložíme před jednobarevné, avšak ladící pozadí. Důležitý je barevný soulad, kdy zelenavé pozadí nechá vyniknout gerberu v oranžové barvě. Na snímku nemusí být celá váza, stačí jen náznak. Někdy méně je více.



Květy se nemusí snažit kopírovat realitu. Mohou přecházet až do snové nebo abstraktní polohy. Vhodné je stejné barevné ladění květů, i vázy.

Květy, které mají ostřejší a hranatější lístky bývají jasněji definovány a na snímku jsou plochy světla a stínu i barevné odstíny provedeny jasněji a kontrastněji.

Květiny s oblými tvary fotografujeme s pohledem na střed, nikoliv z boku. Oblá strana listu růže, zejména v jednom barevném odstínu, může být přesvětlená, plná odrazů a málo sdělná. Naopak srdce růže, tedy její střed a okraje okvětních lístků, odkrývají její duši.



Jednobarevné a kontrastní pozadí květ zvýrazní, dodá mu atmosféru a někdy i decentnost. Volíme fotogenickou tvář květu a umístíme ho v rámci třetinové kompozice.

1.2 Expozice květin

Expozice květiny je odvislá od osvětlení, ale i jejího pohybu, neboť větřík ji neponechá v klidu. Nastavíme čas kratší než 1/125 s, u digitální zrcadlovky s malou hloubkou ostrosti 1/500 s. Pohyb květiny omezíme, zpevníme-li ji drátem a přichytíme kolíkem k zemi. Navíc ji můžeme vhodně naklonit mimo rušivé okolí.

⇒ **Zaostřujeme** na zajímavou část květu, tedy na jeho střed, který by měl být ostrý, neboť je jeho „tvář“. Proto volíme nižší clonové číslo, aby divák mohl vnímat jen to, co považujeme za důležité a ostatní neostré scénu jen dotváří. Důležitý je pozvolný bokeh, neboť barevná scéna vytváří až snový efekt.

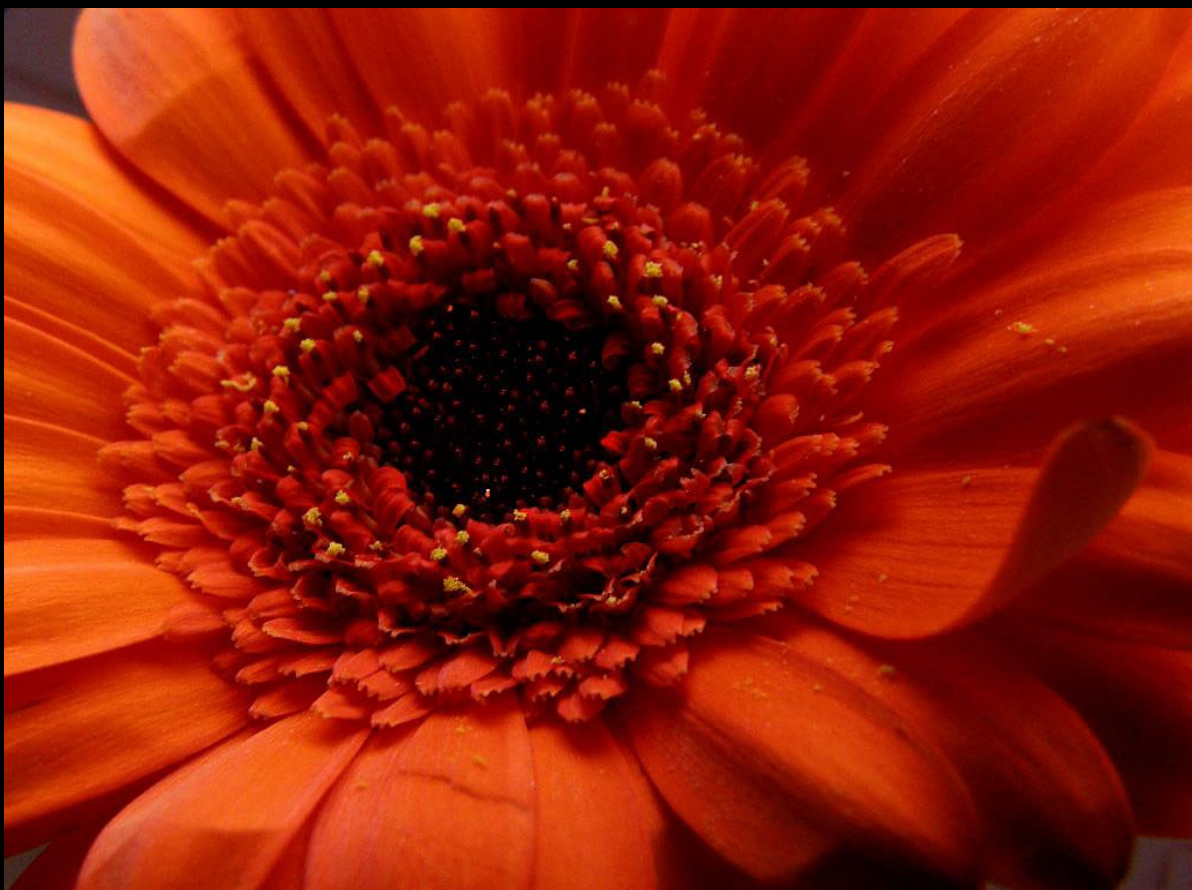
⇒ **Objektiv** můžeme zvolit jakýkoli, vždy v souladu s formou ztvárnění:

- **Základní objektiv** od 50-100 mm nabídne reálný pohled na velký květ, trs nebo zahradu.
- **Širokoúhlý** objektiv využijeme podobně jako základní s tím rozdílem, že nabízí široké popředí, u květu zdůrazní podstatné, ostatní tvoří snovou a němou kulisu.
- **U zahrady rozšíří přední část**, která by měla být atraktivní a doplněna výrazným detailem.
- **Teleobjektiv** zachytí menší květ i motýla, třeba z 50 cm. Dosáhneme rozostřené pozadí a motýl z květu neodletí. Snadněji vybereme vhodný úhel pohledu. To vyžaduje dostatečné osvětlení, stativ nebo alespoň monopod.
- **Makroobjektiv** použijeme pro zachycení menších květů nebo jejich detailů. Můžeme využít mezikroužky, předšádkové čočky nebo nastavení v kompaktu od 1-5 cm podle velikosti květu. Vždy zajistí rozostření pozadí.
- **Citlivost v ISO** - při dostatku světla nastavíme co nejnižší, tedy 50-100 ISO, při nedostatku citlivost zvyšujeme.



Zaostřujeme na střed květu. Přidá-li se k němu malá vosička, musí být také ostrá. Většině snímkům květů sluší černé pozadí. Neruší a nechá barvu vyniknout. Důležitý prvek umístíme do místa hlavní pozornosti.

⇒ **Osvětlení** – nejvhodnější je rozptýlené světlo a mírně boční a to jak pro samotný květ, tak i zahradu. Prokreslí jednotlivé lístky květu a v zahradě oddělí trsy květin, které by se neměly slévat v jednobarevnou směsici.



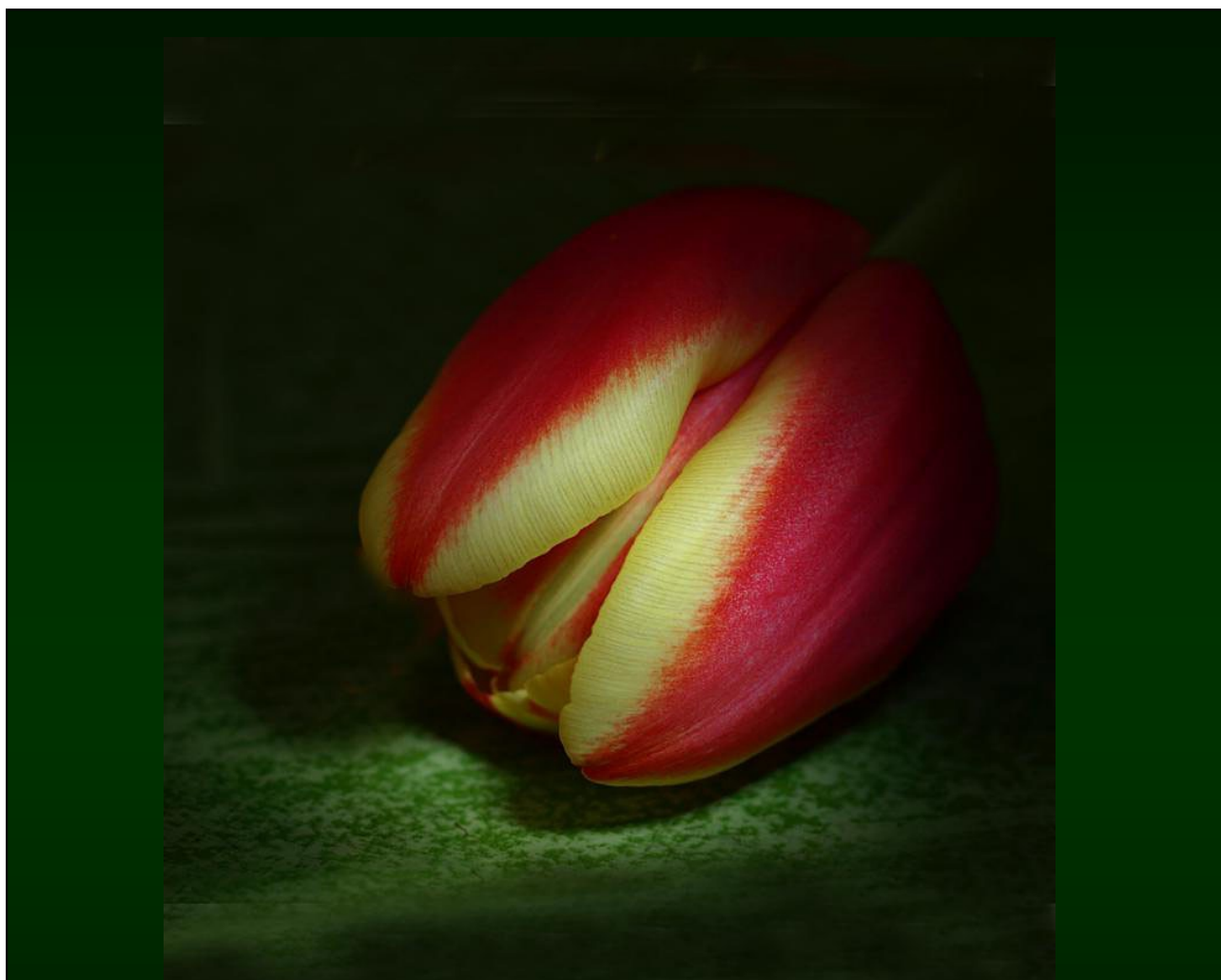
Jeden ohnutý lístek narušuje pravidelnost. Efektní barevné podání směřuje od světlých odstínů k tmavým.

Osvětlení podporuje jemné a něžné odstíny i tóny, které vytvářejí intimní až melancholickou atmosféru.

Bodové ostřejší světlo přeměníme na rozptýlené u záběru květu a to pomocí odrazové desky, nebo použijeme makroblesk. Nabídne prokreslení okvětních lístků i detailů.

Ostré slunce se pro fotografování květin většinou nehodí. Může však evokovat dramatickou atmosféru a pokud obsah podpoří, může být i přínosné, podobně jako protisvětlo. Vzniká silný kontrast a tvrdé stíny, střed květu i okvětní lístky jsou neprokreslené, tmavé a květ vypadá jako jednobarevný výrobek. Silné přímé světlo se hodí pro výjimečné situace, neboť vytváří výrazný barevný kontrast, někdy až přepal.

- **Zatažená obloha** může být vhodná pro fotografování květin za předpokladu, že květinu přisvítíme. Stačí halogenová baterka, která má více světelných bodů a je nasměrovaná na odraznou desku. Můžeme s ní také přisvítit samotný květ, kdy světlo nasměrujeme do středu květiny, mírně z boku.
- **Světlo mírně shora a z boku** poskytuje pro fotografování květin optimální světelné podmínky. Čelní světlo zajistí barevnost, pokud je pozadí tmavší, boční a čelně boční prokreslí tvar a v obraze se střídá světlo se stínem. Silného kontrastu a odlesků se zbavíme pomocí odrazové desky, kterou postavíme za květinu proti světelným paprskům.



Světlo dokázalo vytvořit atmosféru, osvětlit důležité a potlačit části tulipánu, které by mu dodaly všední ráz. Efekt pomohla umocnit vinětace rohů snímku.

1.3 Kompozice

Značná část charakteru, ale také originality snímku květů spočívá v jejich kompozici. Květiny se samy nabízejí k využití všech druhů kompozice a to klasické, diagonální, třetinové, ale i středové. Jakmile nám přejdou pravidla kompozice do krve, můžeme je i porušovat s tím, že v obraze zůstane zachována rovnováha.

Každý květ vypráví svůj vlastní příběh. Proto vybíráme květy, které jsou něčím zajímavé, mají neobvyklé uspořádání okvětních lístků, zaujmou barevností nebo jsou uvadlé. Snímek jedné květiny má daleko intenzivnější výpověď, než celá kytice.



Květ, v jeho plné kráse, nabídlo vhodné stanoviště a mírný nadhled do jeho středu.

*„Nejprve je třeba mít obrazu plné srdce,
aby ho pak mohly být plné oči.“*

Karel Čapek

Než zmáčkne spoušť, měli bychom si představit:

- ◆ **Barevnost** květinové scény a její ovlivnění světlem i stínem, které zvýrazňují tvar květů, strukturu i texturu.
- ◆ **Kontrast** světelný i barevný, který oddělí jednotlivé lístky, promíchá teplé i studené barvy a zvýrazní květ na pozadí.
- ◆ **Hloubku ostrosti**, neboť v pásmu ostrosti by mělo ležet to nejdůležitější z květu, což je většinou jeho střed, podobně jako u člověka oko. Přejít z ostré do neostré části, tedy bokeh by měl být plynulý.



Nízké clonové číslo a makroobjektiv nabídly velmi malou hloubku ostrosti. Rozptýlené světlo zaručilo oddělení jednotlivých okvětních lístků.

Kompozice samotného květu, tedy jeho poloha v obrazové ploše, je odvislá od jeho stavby. Masožravka, vypadající jako tyčka, volá po třetinové nebo středové kompozici a květ na stonku lépe vynikne v diagonále.



U obou snímků bylo využito velmi malé hloubky ostrosti. Vlevo je nastavena clona $f/4$, která dokázala nabídnout ostrou horní část květu a pár kapek rosy na spodní části. Vpravo je nastavena clona $f/2,8$, která do pásma ostrosti umožnila vložit pouze kapky rosy. Oba květy lépe vyzní v diagonální poloze.

Samotný květ bez stonku, symetricky rozložený po obou stranách středového bodu, může využít klasickou, ale i středovou kompozici. Vhodné je tuto kompozici mírně narušit, pojmout ji volněji, aby osa byla zachována, ale narušena nesymetrickým prvkem.

Toto je pouze náhled elektronické knihy. Zakoupení její plné verze je možné v elektronickém obchodě společnosti eReading.