

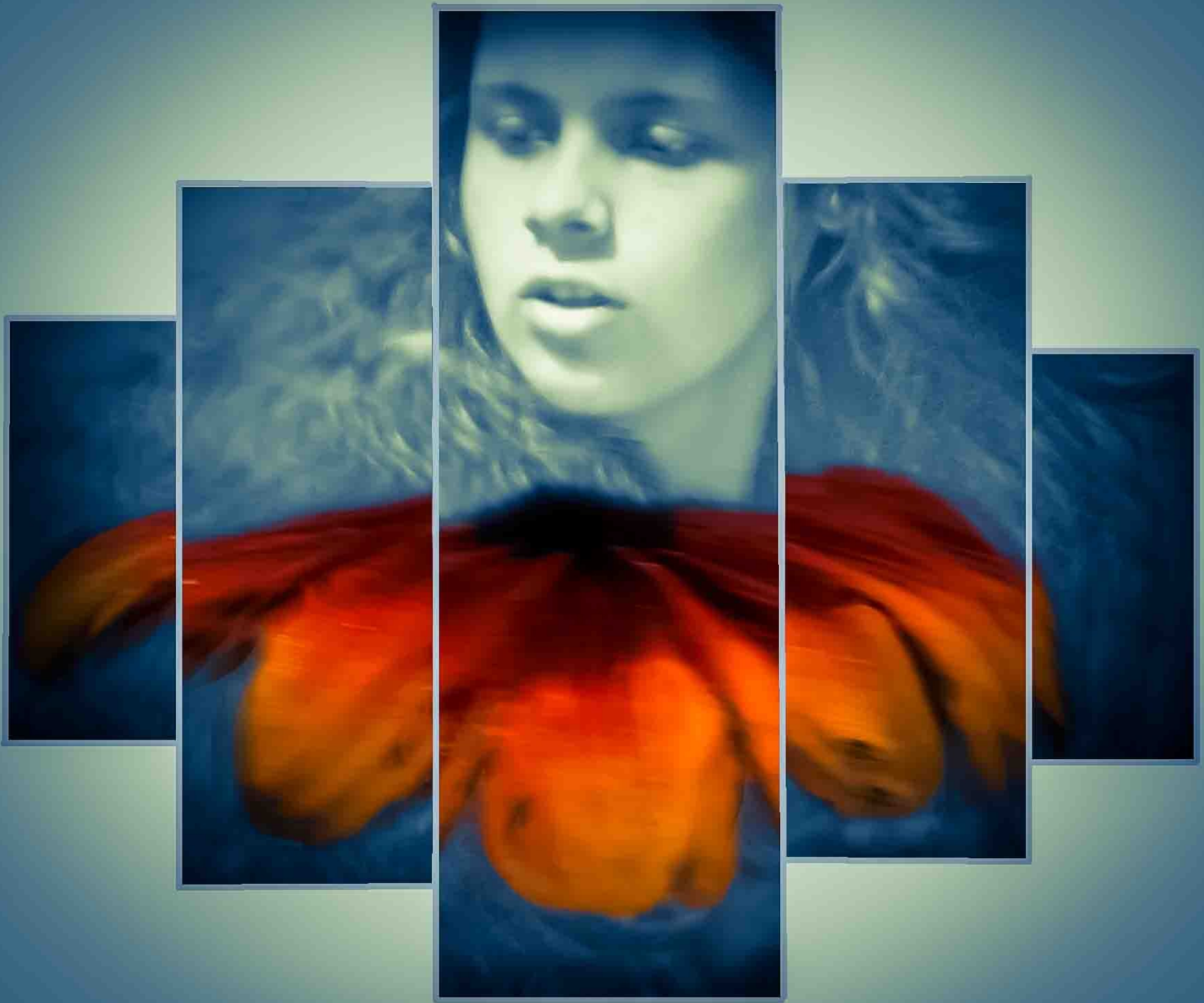
# FOTOGRAFICKÉ TIPY A TRIKY

**II. díl** *Němcová Marie*



# FOTOGRAFICKÉ TIPY A TRIKY II.díl

	Str.
◆ <b>Fotografika, jako jednoduchý fotografický styl</b>	<b>4</b>
◆ <b>Přidělení role obrazovým prvkům</b>	<b>14</b>
◆ <b>Rám by měl snímku slušet</b>	<b>23</b>
◆ <b>Kam v obraze umístit horizont?</b>	<b>32</b>
◆ <b>Kdy obdélníkový formát snímku, čtverec nebo experiment</b>	<b>40</b>
◆ <b>Kontrast v různých podobách</b>	<b>47</b>
◆ <b>Architektura a jak ji fotografovat?</b>	<b>55</b>
◆ <b>Celistvost figury</b>	<b>65</b>
◆ <b>Tvůrčí ostrost a neostrost</b>	<b>73</b>
◆ <b>Ruce, gesto a prsty v obraze</b>	<b>80</b>
◆ <b>Jak využít nedostatečné světelné podmínky</b>	<b>87</b>
◆ <b>High-key - nízká tónina</b>	<b>94</b>
◆ <b>Vyváženost v obraze</b>	<b>101</b>
◆ <b>Minimalismus ve fotografii</b>	<b>110</b>
◆ <b>Makrosnímky jednoduše</b>	<b>115</b>
◆ <b>Obrazové linie</b>	<b>124</b>



# FOTOGRAFIKA JAKO JEDNODUCHÝ FOTOGRAFICKÝ STYL

Občas můžeme experimentovat a zkusit něco jiného, třeba grafiku. Proti běžnému snímku je grafický styl čistší a jednodušší. Stejně tak působí i jeho obsah. Počítáme s tím, že grafika nemusí zaujmout každého diváka. Ten, kdo očekává příběh, emotivní vyznění, nemusí o grafiku jevit zájem. O to víc je důležitější jeho vizuální stránka, která by měla zaujmout. Můžeme si vybrat ze dvou stylů a to zcela jednoduchého, kterému nejvíce sluší černobílé provedení, kdy k nám hovoří jen obrysy, linie a tvary. Druhý styl je komplexní, objevuje se v něm řada grafických prvků i detailů a to vše může být podpořeno barvou.

**JEDNODUCHÝ FOTOGRAFICKÝ STYL** nabízí jednoduché prvky, avšak promyšlené. Většinou je tvořen čistými a jednoduchými tvary a liniemi, postrádá barvy, nabízí statickou rovnováhu, nikoliv pohyb. Grafika postrádá dojem prostorovosti, působí zcela plošně. Většinou ji fotografujeme z přímého pohledu, neboť nezobrazí podhled nebo nadhled. Volíme motiv, který dokáže hovořit svými jednoduchými tvary, nepotřebuje k tomu detailní kresbu, která by spíše vadila.

Jednoduchá grafika staví svoji výpověď na tvarech, liniích, obrysech. Postrádá emocionální vyznění, třeba lítost, radost, údiv. Je věčná, jako by jí chyběla osobitost. Nejedná se všeobecně o minimalismus, i když ten může být jedním z grafických stylů.

Graficky jednoduchý styl se vyznačuje:

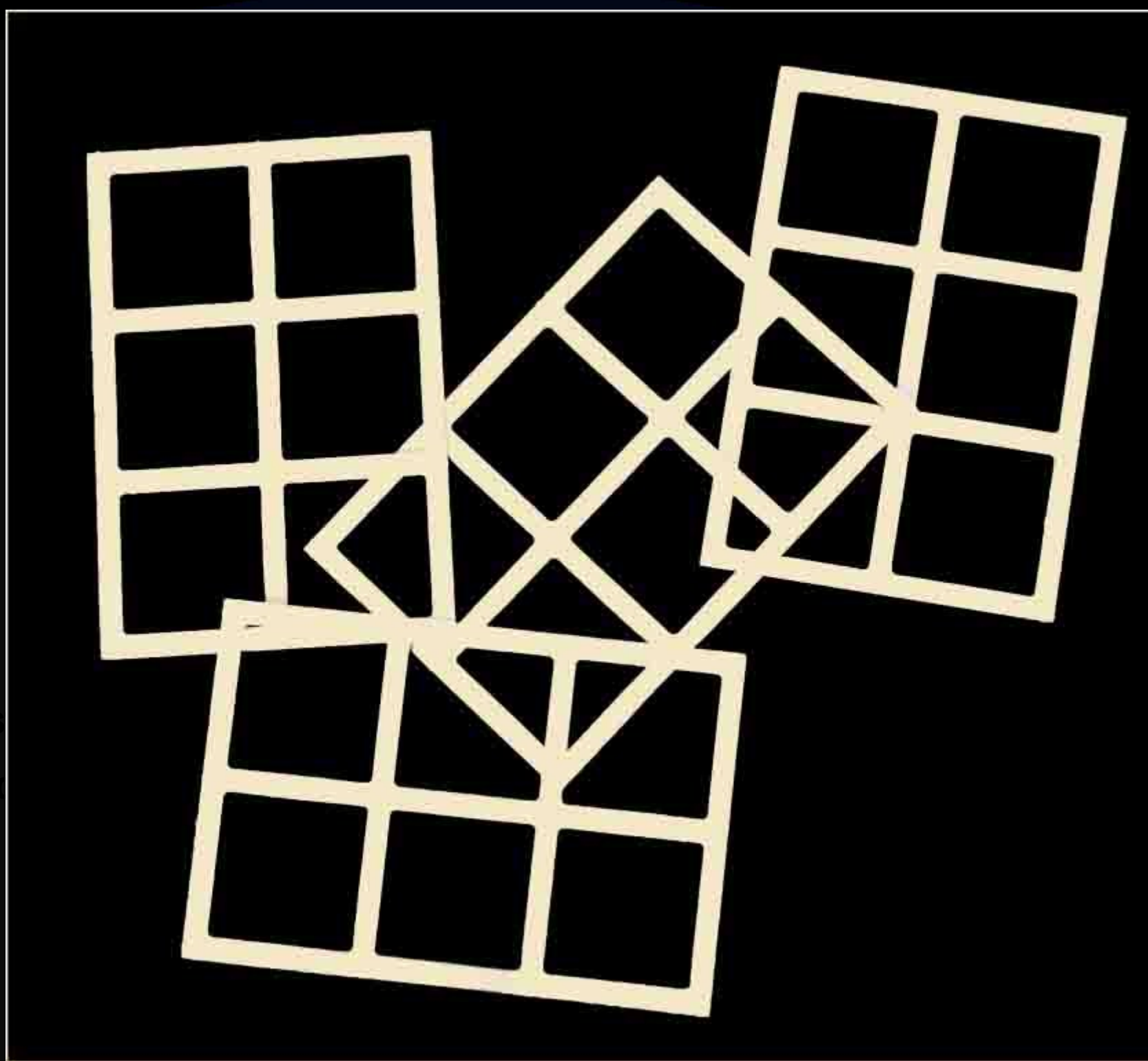
- ▶ **Statickou rovnováhou**, kdy kompoziční uspořádání spíše směřuje k symetrii a schází šikmé linie, které vnášejí do scény vzruch a dynamiku
- ▶ **Kompozičním uspořádáním**, které staví na vyváženosti a klasice
- ▶ **Typický je čelní pohled** a zobrazení plošnosti

- ▶ **Objektiv používáme základní**, neboť se jeví jako nejvhodnější, neboť objekty zobrazí podobně jako ve skutečnosti. Kdežto širokoúhlý objektiv nabízí často diagonály a teleobjektiv nejen přibližuje, ale také stlačuje prvky, což grafika nemá v úmyslu nabízet
- ▶ **Barvy volíme střídme**, nejlépe vynikne grafika v kombinaci černá a bílá. Navíc tyto barvy postrádají emotivní vyznění, což grafika vítá.
- ▶ **Grafickou jednotvárnost** podpoříme opakujícími se vzory
- ▶ **Vybíráme motiv**, kterému grafické provedení nejen sluší, ale který dokáže oslovit pouze svojí vizuální stránkou
- ▶ **Grafický minimalismus** je další formou, která rozebírá věci a zjednodušuje je na to nejzákladnější. Navíc postrádá jakékoliv zdobné prvky. Můžeme fotografovat minimalistický objekt nebo vytvořit minimalistické pojetí scény.
- ▶ **Nefunkční prostor** je součástí jednoduché grafiky, neboť detaily schází a silný kontrast nabízí pozadí a okolí v jednom kontrastním tónu.

**KOMPLEXNÍ GRAFICKÝ STYL** je opakem graficky jednoduchého stylu a pyšní se bohatostí grafických efektů, nikoliv obsahovou hloubkou. Liší se od jednoduchého stylu tím, že:

- ▶ **Geometrie tvarů** a barevné vyznění jsou bohaté, snaží se zaujmout a to dřív, než divák zjistí, co vlastně představují
- ▶ **Diagonální linie** posilují výraznost grafických prvků, vnášejí do snímku směr, energii a pohyb
- ▶ **Širokoúhlý objektiv** je pro tento styl dobrou volbou. Jeho naklonění pomůže u graficky komplexního stylu změnit scénu, podobně jako volba zvláštního úhlu pohledu. Širokoúhlý objektiv navíc zdůrazní geometrii a porovná blízké a vzdálené objekty.

**Grafika nejdříve nabízí hledání souladu linií a tvarů a teprve následně přemýšlíme, co bylo zobrazeno a kde. Vybíráme střízlivý motiv, který je schopen hovořit pouze řečí tvarů, linií a obrysů postav i objektů.**



- ▶ Barevnos
- ▶ Asymetri

- ↑ **HORNÍ SNÍMEK** - jednoduchá, střízlivá grafika. Hovoří k nám pouze obrysy osob, které stály na ochoze výstavního pavilonu v Brně a to v silném protisvětle. Barvy se vytratily, zůstala jen černá, bílá a šedá. Scéna se v tomto provedení sama nabízela.
- ↑ **DOLNÍ SNÍMEK**- představuje obrazové rámy, které byly jen tak pohozené. Mohly by představovat zátiší. Jejich provedení je velmi jednoduché, střízlivé a čisté. Nabízejí pouze geometrické tvary, tedy optický vjem. Rámeček se nevnučuje, je jemný a to v barvě rámu. Obraz by se hodil do střízlivého a moderního interiéru.



↑ *Jedná se o zdobnou grafiku. V barevném provedení by došlo k tříštění různých barev a detaily by zanikly. Jednodušší styl části ulice sluší, ozdoby fasády jsou zřetelnější, v barvě by zanikly. Byla ponechána postava na konci ulice, která je drobným prvkem, sloužícím jako měřítko. Současně naznačuje, že ulice pokračuje.*



← *Komplexní zdobná grafika, v plošném provedení, která sází na vizuální pohled, nikoliv na silný obsah. Snímek nabízí jednu barvu v několika odstínech.*





↑ *Motýl a jeho stinný odraz v jednoduchém provedení, avšak v nezvyklém provedení. Vše provedeno v obrysech, přesto vidíme detailně nohy a tykadla. Může se stát obrazem do moderního interiéru.*



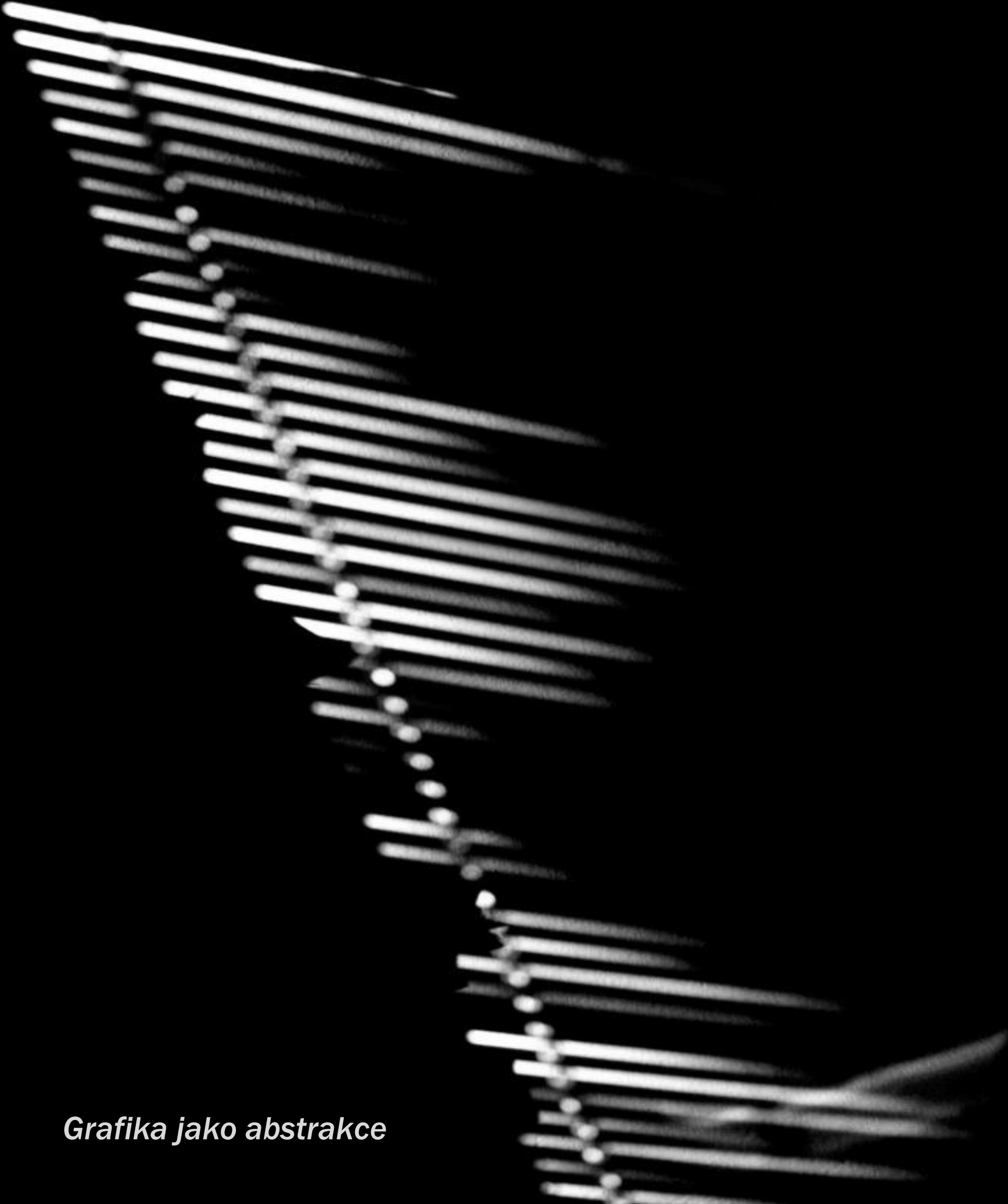
↑ *Tolikrát fotografované podloubí zámecké zahrady v Kroměříži. Jednoduchá grafika dává vyniknout tvarům, které jsou podpořeny liniemi, směřujícími do středu obrazu. Obraz tak působí silně prostorově. K dojmu prostoru přispívá zmenšování všech prvků, zejména oken a sloupů a také jednoduché grafické provedení v černobílém tónu.*



↑ *Zcela bílá stavba s výraznými hranami se sama nabízí ke zjednodušenému provedení. Výrazné drobné detaily, málo zdobné, tvoří různorodé grafické prvky. A pokud se z blízké balónové základny rozletí řada balónů, počkáme si na kostkovaný, který se ke grafickému provedení hodí.*



*Mírná podexpozece a výrazné obrysy křesílek znázornily pouze tvary a pozadí se zcela vytratilo. Zůstala jednoduchá grafika v jemných tónech a silnějších obrysech.*



*Grafika jako abstrakce*

# PŘIDĚLENÍ ROLE OBRAZOVÝM PRVKŮM

**PRINCIP ROLE** obrazových prvků je uváděn jako základní kámen pro uspořádání prvků v obraze, tedy při jeho kompoziční stavbě, která má za úkol podpořit obsah snímku. Při výběru hlavního motivu zvážíme roli dalších prvků a podle jejich potřeby je do obrazu vkládáme.

Obrazové prvky mohou mít ve snímku různou roli a to:

- ◆ **Věcnou**, tedy informativní - ze snímku se dozvíme, že kůň přeskočil překážku. Vedlejším motivem budou diváci a ti nám sdělí, že se jedná o závody a kůň neskáče na louce.
- ◆ **Emotivní** - když je naznačen smutek koně, podpořený tmou ve stáji
- ◆ **Výtvarnou** - tvoří ji příčky dřevěné stáje a tvar okna
- ◆ **Tvorbu atmosféry** - kterou vytvoří světlo, procházející do stáje oknem

**Do obrazové scény vkládáme jen ty prvky, které jsou potřebné k obsahovému vyjádření a mají v obraze danou určitou roli, která souvisí s obsahovým vyjádřením.**

Obrazové prvky mohou být **figurativní**, kdy představují konkrétní objekty a **nefigurativní**, jako barva, tonalita, ostrost, neostrost nebo kontrast. Jejich počet ovlivníme výběrem stanoviště, úhlem pohledu a použitím objektivu s určitou ohniskovou vzdáleností. Širokoúhlý objektiv zabírá větší prostor než teleobjektiv a do obrazu se vejde více obrazových prvků. Teleobjektiv vybírá v dálce menší počet prvků a naskládá je těsně za sebou. Jeho přiblížením nebo "přitažením" zoomem, se některých prvků zbavíme.

**Divák vnímá v obraze všechny prvky a přiřazuje jim určitou důležitost a to podle jejich zvýraznění a obsahové návaznosti. Bere tak v úvahu i prvky rušivé a zmatečné, neboť má zato, že jsou v obraze záměrně, nikoliv omylem.**

**ROLE PRVKŮ** může být důležitá nebo pomocná. Pro prvek s důležitou rolí volíme výraznost barevnou, tonální, ale také blízkost, kontrast s pozadím, tedy celkovou zřetelnost. Naopak prvky pomocné a zejména vedlejší jsou méně výrazné a důležitému prvku umožňují vyniknout. Proto nastavujeme expozici manuálně a uvědomíme si roli prvků již při jejich výběru před expozicí.

**Hlavní motiv** má nejdominantnější postavení. Je to prvek, kvůli kterému snímek pořizujeme. Ve snímku musí být jediný hlavní motiv, ostatní prvky mají jinou roli. Záleží na obsahu snímku. Hlavní motiv může tvořit skupina prvků, třeba stádo koní. Musí být však zřejmé, že skupina k sobě patří a něco ji spojuje. Můžeme pořídit i dvojportrét. Pokud zvolíme skupinový portrét, je vhodnější lichý počet, tři nebo pět objektů. Je-li hlavní motiv ve snímku sám, je jeho role zcela jiná, než když je ve snímku více prvků. Hlavní motiv si vytváří různý vztah ke každému z prvků v obraze a dokonce i k rámu. Vzniká tak vztah nejen mezi hlavním motivem a prvky, ale i mezi prvky samotnými. Třeba popředí a pozadí ovlivňují zobrazení prostorovosti.

**Vedlejší motiv** má svou roli uvedenou už v názvu. Pokud ve snímku je, bude méně výrazný než hlavní motiv a více vzadu. Jeho umístění nám umožňuje klasická kompozice, kdy hlavní motiv je vložen do místa hlavní pozornosti Zlatého řezu a to u pravého dolního rohu. Kdežto vedlejší motiv má určené místo blízko levého horního rohu. Mezi těmito prvky tak vzniká optická diagonála, která snímku dodává napětí a vizuálně zvýrazňuje jejich vztah.

**Popředí a pozadí** mohou ve snímku být, ale také nemusí. Pokud ve snímku jsou, mohou být jen naznačené nebo se podílet na vyznění obsahu značnou měrou.

⇒ **Popředí** "ukotvuje" hlavní motiv, bývá tmavší jako zem. Širokoúhlý objektiv ho zobrazuje detailně, kdežto pozadí "srazí" k sobě. V popředí máme cestu a na jejím konci vzadu může být část města. Může být ostré nebo rozostřené, podle výpovědi snímku. Zabíráme jen jeho nejnepatnější část.

⇒ **Pozadí**, je-li mírně zřetelné, podává informaci, kde se hlavní motiv nachází nebo se v něm objevují další prvky, ke kterým má hlavní motiv vztah. Může být funkční nebo nefunkční, ale také může v obraze scházet, pokud hlavní motiv zabírá celou obrazovou plochu.

**Prvky podpůrné** tvoří většinou nefigurativní prvky, jako barva, ostrost nebo tonalita. Mají za úkol některý prvek zvýraznit, jiný potlačit. Sportovec v červeném triku jako hlavní motiv bude výrazný mezi ostatními sportovci. Červená přitahuje pozornost nejen výrazností, ale je to teplá barva, která předstupuje do popředí, před barvami studenými. Třeba modrou nebo zelenou. Blondýna před světlou zdí se zcela ztratí, kdežto před tmavou plochou vynikne. Tonální kontrast a ostrost mezi hlavním motivem a pozadím pomáhá hlavnímu motivu vyniknout.

↪ **Nefunkční pozadí** tvoří jednobarevná plocha bez informace, třeba u portrétu

↪ **Funkční pozadí** je zvýrazněno podle potřeby výpovědi. Může být dosti zřetelné nebo tvořit pouze náznak.

Potřebujeme-li, aby se divák soustředil pouze na výkon sportovce, bude pozadí téměř rozostřené. Jde-li nám o zobrazení prostředí, několik diváků nám napoví, že se jedná o určité sportovní klání. Pozadí má za úkol zvýraznit hlavní motiv, mělo by tedy být méně ostré, tlumené a barevně nevýrazné. Popředí spolu s pozadím pomáhají zobrazit prostorovost a to za pomoci šikmých linií, směřujících do středu snímku a dalších fotografických technik.

**Prvky rušivé** jsou pro scénu nežádoucí. Větev stromu, který je dvacet metrů za postavou, „přitáhne“ teleobjektiv těsně za postavu a činí dojem, že jí trčí z hlavy. Je třeba sledovat prvky v pozadí a představit si jejich návaznost na výsledný snímek. Vhodným řešením je třeba jen malý úkrok stranou, změna úhlu pohledu a větve se zbavíme. Dalším řešením je rozostření pozadí.

**Prvky zbytečné** mohou mást diváka. Ten má zato, že každý prvek, který je v obraze má určitou roli a snaží se mu nějakou přidělit. Prvek, který není pro obsah snímku nutný, zbytečně diváka zatěžuje. Obraz má být jednoduchý s bohatým obsahem. Prvky zbytečné obsah rozmělnují.

**Obrazová scéna by měla být jednoduchá s bohatým obsahem. Proto do ní vkládáme pouze prvky, jimž můžeme přidělit určitou roli, která je nutná pro sdělení obsahu. Volbou vzdálenosti od fotografovaného objektu, ohniskovou vzdáleností, změnou stanoviště a úhlu pohledu můžeme měnit rozsah scény a současně vkládat potřebné obrazové prvky do scény nebo se zbytečným vyhýbat.**





*Hlavní motiv a pozadí,  
které je nefunkční.*

*Nesdělujeme nám, kde se  
hlavní motiv nachází.  
Květ nefotografujeme  
zcela zepředu, avšak  
vybíráme vhodný úhel  
pohledu tak, aby  
nepůsobil jako do  
atlasu květin.*



*Opět hlavní motiv  
spolu s pozadím,  
avšak mírně  
funkčním. Pozadí  
naznačuje, kde se  
hlavní motiv  
nachází. Střed  
květu je vyvážen  
drobnými kvítky  
vlevo.*

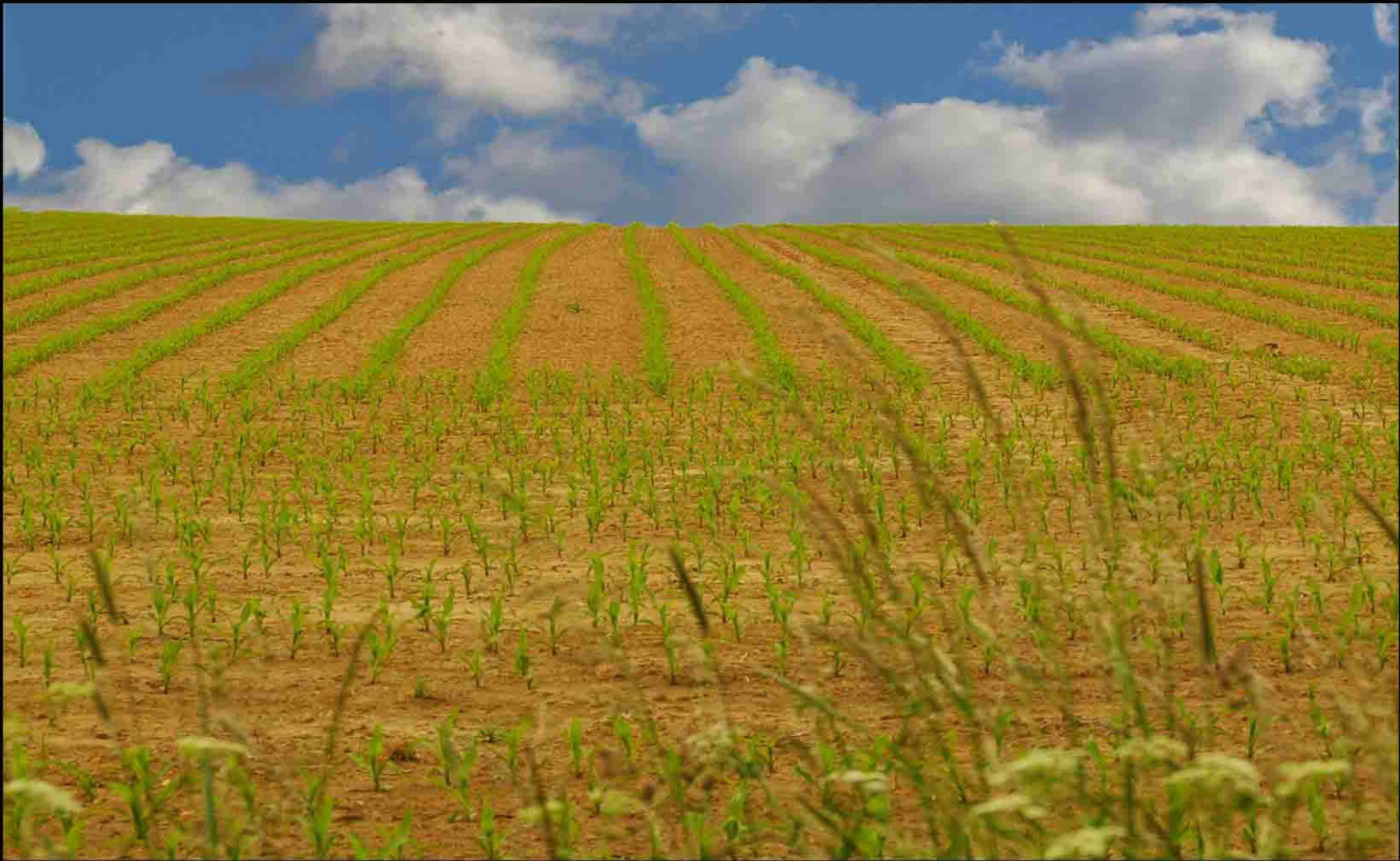


*Jako jeden hlavní motiv jsme zvolili dva čápy. Oba jsou zřetelní a sedí na hnízdě. Je zřejmé, že jde o mlád'ata, která patří k sobě. Pozadí tvoří bezmračná obloha, dá se říci, že je zcela bez informace.*



*Hlavním motivem je pouze dívka, která je vpředu a je ostrá. Dívky za ní jsou rozostřené, tvoří motiv vedlejší. Vzadu vidíme pozadí bez informace. Můžeme se domýšlet, že dívka je součástí týmu, který čeká na vystoupení. Její pohled do boku naznačuje, že ji něco zaujalo.*

*Obsah snímku je rozšířenější a podává více informací, než u horního obrázku .*



↑ *Stojíme-li před krajinou, zvážíme, která její část je pro nás důležitá, na kterou zaostříme a tím ji zvýrazníme. Můžeme zaostřit na střední třetinu snímku, zvýraznit zelené pruhy v poli. Rozhodnout se můžeme také pro popředí, zaostřit na něj a zbývající část pole bude rozostřená. Záleží také na pozadí, které tvoří obloha. U této scény je vhodnější ponechat trochu větší část oblohy, jako v horním snímku, který vyznívá příznivěji.*

↓ *Snímek obsahuje řadu prvků a každý v něm má určitou roli. Popředí je zřetelné, pokud se týká ostrosti i barevnosti a jeho role je v obraze důležitá. Teplá nahnědlá barva obilí přitahuje pozornost a vystupuje do popředí, studená zelená a našedlá obloha ustupují do pozadí. Šikmé řady stromů ve střední části snímku podporují prostorovost, tmavší stromy na boku snímek vyvažují. Obloha jako pozadí hraje roli pouze pomocnou.*

