

Marie Němcová

Kompozice digitální fotografie v praxi

*knih, která
vás naučí
kreativně tvořit*



- ✓ komplexní přehled o kompozici
- ✓ věcné a přehledné náměty
- ✓ pro amatéry i profesionály



 GRADA®

Upozornění pro čtenáře a uživatele této knihy

Všechna práva vyhrazena. Žádná část této tištěné či elektronické knihy nesmí být reprodukována a šířena v papírové, elektronické či jiné podobě bez předchozího písemného souhlasu nakladatele. Neoprávněné užití této knihy bude **trestně stíháno**.

Používání elektronické verze knihy je umožněno jen osobě, která ji legálně nabyla a jen pro její osobní a vnitřní potřeby v rozsahu stanoveném autorským zákonem. Elektronická kniha je datový soubor, který lze užívat pouze v takové formě, v jaké jej lze stáhnout s portálu. Jakékoliv neoprávněné užití elektronické knihy nebo její části, spočívající např. v kopírování, úpravách, prodeji, pronajímání, půjčování, sdělování veřejnosti nebo jakémkoliv druhu obchodování nebo neobchodního šíření je zakázáno! Zejména je zakázána jakákoliv konverze datového souboru nebo extrakce části nebo celého textu, umístování textu na servery, ze kterých je možno tento soubor dále stahovat, přitom není rozhodující, kdo takovéto sdílení umožnil. Je zakázáno sdělování údajů o uživatelském účtu jiným osobám, zasahování do technických prostředků, které chrání elektronickou knihu, případně omezují rozsah jejího užití. Uživatel také není oprávněn jakkoliv testovat, zkoušet či obcházet technické zabezpečení elektronické knihy.





Copyright © Grada Publishing, a.s.

Kompozice digitální fotografie v praxi

knih, která vás naučí kreativně tvořit

Marie Němcová

Vydala Grada Publishing, a.s.
U Průhonu 22, Praha 7
jako svou 3932. publikaci

Odpovědný redaktor Dušan Mikeš
Sazba Dušan Mikeš
Počet stran 160
První vydání, Praha 2010

© Grada Publishing, a.s., 2010
Cover Photo © allphoto.cz

Vytiskly Tiskárny Havlíčkův Brod, a.s.
Husova ulice 1881, Havlíčkův Brod

ISBN 978-80-247-3294-7 (tištěná verze)
ISBN 978-80-247-6878-6 (elektronická verze ve formátu PDF)
© Grada Publishing, a.s. 2011

Obsah

Úvodem.....	9
1. Prvky v obraze	11
Figurativní prvky	11
Celistvost figury.....	13
Fotogeničnost figury.....	13
Nefigurativní prvky	13
1.1 Role prvků v obraze	14
Ovlivnění role prvků v obraze	16
1.2 Začlenění prvků do obrazové plochy	18
1.3 Důležitost prvků v obraze	20
Hlavní motiv	21
Vedlejší motiv	25
Popředí a pozadí fotografického obrazu	26
Prvky podpůrné.....	30
Prvky rušivé a zbytečné.....	32
2. Skladba fotografického obrazu	33
2.1 Vyvážení fotografického obrazu	35
Symetrie a asymetrie	36
Stranové vyvážení	37
Vyvážení prvků v obraze	37
2.2 Vnímání skladby obrazu	40

2.3	Logika věci.....	42
2.4	Kompozice	44
	Zlatý řez.....	45
	Nedodržení pravidel kompozice.....	53
3.	Tvůrčí prvky ve fotografii	55
3.1	Realita ve fotografii.....	55
	Informativní fotografie	56
	Tvůrčí fotografie	56
3.2	Osvětlení	66
	Zdroj světla	67
	Jas světla.....	72
	Směr světla	75
	Odlesky a stíny.....	79
3.3	Hloubka ostrosti	82
3.4	Barvy v obraze.....	86
	Základní barevná skladba.....	87
	Barevná skladba v obraze	89
3.5	Černobílý svět ve fotografii.....	91
3.6	Tonalita	94
3.7	Linie	96
	Lineární skladba v obraze	100
3.8	Kontrast.....	102

3.9	Perspektiva a prostor	103
	Prostorový obraz.....	103
	Plošný obraz.....	109
3.10	Rytmizující prvky	111
3.11	Chaos – nesoulad	115
3.12	Rám a formát obrazu.....	115
	Funkce rámu	116
	Skutečný rám fotografie	118
	Optický rám fotografie	118
	Formát snímku na šířku a výšku.....	120
3.13	Směrová orientace v obrazové ploše	121
3.14	Neostrost jako tvůrčí prvek	124
3.15	Statika a pohyb	129
	Statický snímek	129
	Pohyb v obraze	131
4.1	Tvůrčí záměr fotografa	135
4.	Tvůrčí podněty ve fotografickém obraze ...	135
4.2	Kreativní výběr námětu.....	137
4.3	Obsah a forma snímku	140
4.4	Emotivní účinek snímku	141
4.5	Fotograf a divák.....	143
	Fotograf	144
	Divák	146

Vedení oka diváka obrazem.....	147
Ovlivnění obrazu úpravou v editoru počítače	150
Příběh v obraze.....	153
V jednoduchosti je krása	153
„Rukopis“ fotografa.....	156
5. Závěr.....	159

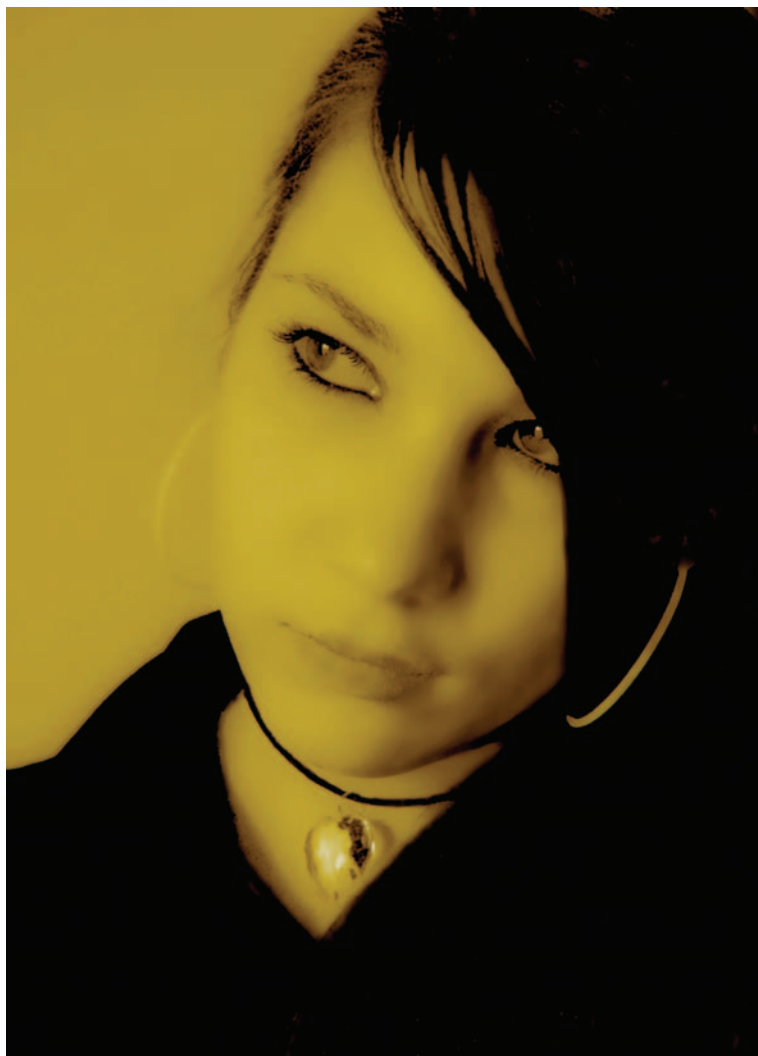
Úvodem

Obraz života se skládá z tvarů, pohybu, světla i barev. Jejich zachycení fotografickým aparátem ve správném okamžiku a způsob vyjádření vydá svědectví o pocitech, emocích i náladě, které fotograf pocítil při zmáčknutí spouště. Účinek snímku by měl být podpořen ještě dalšími faktory, které by se měly vzájemně doplňovat a umocňovat jeho obsah.

Jedním z nich je digitální technologie. Zasahuje do procesu fotografování dvakrát. Jednou na jeho počátku, při pořizování fotografií a pak v poslední fázi, při jejich úpravě v počítači. Její kouzlo tkví v tom, že můžeme spojit nabídku režimů, kouzel a triků digitálního aparátu i počítače s vlastními tvůrčími nápady.

Další část fotografického procesu, výběr a kompozice obrazu, zůstává doménou fotografa, neboť mu umožňuje kromě zachycení reality, vkládat do snímku své zkušenosti i vlastní tvůrčí nápady. Fotografická tvorba se tak stává snahou o tvůrčí vyjádření, kdy intuitivně nebo vědomě hledáme výtvarnou hodnotu a emotivní působivost námětu. Snažíme se tyto tvůrčí podněty převést do fotografického obrazu, který se tak stává komunikačním prostředkem a současně i způsobem sebevyjádření.

Aby fotografie diváka zaujala i oslovila, je třeba se řídit pravidly o kompozici a skladbě obrazu, která jsou vodítkem, ale i prostředkem ke zviditelnění obsahu a podpoření myšlenky, kterou jsme do obrazu vložili. Kompozice by měla přispět i k tomu, aby fotografický obraz působil uceleně, jednoduše, vyváženě a přehledně. A k tomu nás povede tato kniha.



Někdo se fotografem narodí, jiný se jím může stát.

1.

Prvky v obraze

Fotografie je tvořena řadou obrazových prvků, které tvoří její obsah, přitahují pozornost diváka, dodávají obrazu jiskru i správné napětí, jsou zřejmé a můžeme je pojmenovat. Prvkem může být předmět, postava, zvíře, budova, rostlina, ale také linie, barva, světlo nebo stín. Liší se mezi sebou tvarem, velikostí, barvou, strukturou povrchu, tonalitou, ale i určitou rolí, která jim byla v souladu s obsahem snímku určena. Prvky v obraze mohou představovat konkrétní objekty ze skutečnosti, z ní vycházet nebo s ní nesouviset a zobrazovat abstrakci.

V obraze se jednotlivé prvky prolínají, dotýkají, navzájem se ovlivňují a vyžadují určité uspořádání neboli kompozici, která by měla být podřízena obsahu snímku.

Fotografická teorie rozděluje prvky podle vztahu ke skutečnosti na figurativní a nefigurativní.

Figurativní prvky

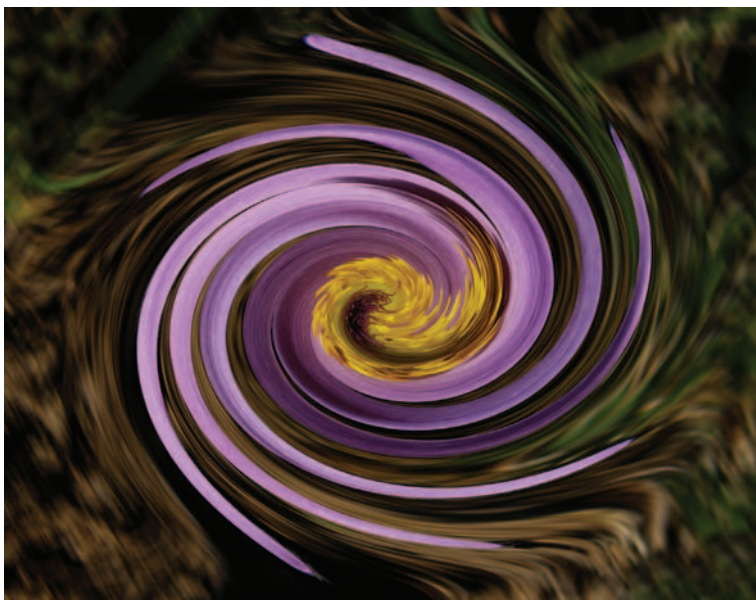
Teorie fotografování užívá výraz figura pro předměty, lidi, objekty, věci, budovy, zvířata nebo rostliny, které mají v reálném světě věcný význam a můžeme je pojmenovat. Jsou tvořeny liniemi, barvou i tonalitou, které zobrazují jejich tvar i strukturu. Jsou to prvky zobra-

zující skutečnost, která je divákovi známá a snadno ji rozpozná. A tato skutečnost, obohacená o emotivní vyjádření, je základem kreativního snímku.

Figura nemusí být na snímku celá, ale divák by měl mít možnost si její pokračování domyslet, pokud je to k pochopení obsahu snímku vůbec třeba.



Obrázek 1.1: Figurou je reálný a ostrý květ.



Obrázek 1.2: Příkaz v editoru počítače změnil květ v nefigurativní prvek – abstrakci.

Celistvost figury

Objektiv „rybí oko“ se snaží zachytit co největší část skutečnosti, která nás obklopuje, vždy je to však výsek reality. Podle toho, jak jej chápeme, nabízí nám fotografický obraz velký celek – náměstí, celek – dům, polocelek – část domu, polodetail – okno, detail – hlava v okně, velký detail – část obličeje.

Celek – tvoří ucelený námět, část krajiny nebo celý předmět, který zcela stačí pro plně obsahové vysvětlení a divák nemá pocit, že něco pokračuje. Měl by být jednoduchý, aby zapůsobil a divák se v množství informací neztratil.

Polocelek – měl by působit taktéž uceleně, i když hlavní motiv celý není. Autor by měl ukončení provést tak, aby divák pokračování nevyžadoval a odvedl jeho pozornost od okraje snímku k jeho zajímavé části.

Detail – lidské oko nehledí jen do dálky, ale spočine i na zajímavém detailu. Stejnou změnu vítá divák i na fotografii. Detail nabízí zjednodušenou expozici a měl by vypovídat to, co celek pro svoji obsáhlost nemá možnost říci. Nemusí být jen informativní, ale měl by být logický, pravděpodobný a naznačovat kam patří. Může však vzbudit více emocí, než celkový záběr.

Detail může tvořit malá část celku, ale i několik stromů z rozlehlého lesa. Může být větší, než ve skutečnosti. Je-li zdůrazněn vůči vzdálenému pozadí, měl by být více osvětlen, barevně výraznější, ostrý na neostřím pozadí. Stačí pouze jeden detail, více detailů v jednom snímku obraz tříští.

Zkratka – objevuje se v celku, polocelku i detailu. Jedná se spíše o náznak, třeba pohybu dirigenta, nebo akt. Je ochuzena o podrobnosti, nikoliv o estetické hodnoty a myšlenkové vyjádření by mělo být naopak údernější. Podstatný prvek je zvýrazněn, ostatní jsou vynechány nebo silně potlačeny. Linií je málo, barevná škála i tónová stupnice jsou chudé. Do zkratky je možno převést některé snímky pomocí triků v editoru.

Fotogeničnost figury

Fotogeničnost je seskupení prvků, ploch i linií, které ve spojitosti se světlem, barvou i kompozicí obrazu působí na estetický cit diváka.

Nejčastěji spojujeme fotogeničnost s portrétem. Může se však stát, že obličej, krásný na pohled a převedený do fotografického obrazu, nemá divákovi co nabídnout. Naopak obličej, ve skutečnosti nevýrazný, má v sobě něco přitažlivého.

Fotogeničnost je třeba chápat v rámci všech námětů, které se k fotografování nabízí. Fotogenická může být nejen krajina, ale i architektura, zátiší nebo zvíře a to i přesto, že v reálu na nich nic objevného nevidíme. A naopak námět, který nás nadchne ve skutečnosti, může nás na fotografii zklamat. Fotogeničnost je navíc proměnlivá. Zapadající slunce v létě u moře působí romanticky, v pošmourném počasí se romantika i fotogeničnost náhle vytratí.

Nefigurativní prvky

Jsou jimi linie, tóny, tvary i barvy a postrádají zobrazení skutečnosti. Působí na diváka pouze emotivně, pomocí skladby v obraze. Mohou ze zobrazení skutečnosti vycházet, ale ta je částečně nebo úplně potlačena a to natolik, že diváka osloví jen tón, barva a linie,

keré jsou spolu v souladu, kontrastu nebo v určitém rytmu. Pokud skutečnost, ze které autor vycházel, zcela zanikne, pak můžeme hovořit o abstrakci. Autor tak do obrazu vkládá svoji fantazii i své sny. Motiv nepředstavuje tvar předmětů, ale emoce, různé asociace a stírá hranici mezi snem a skutečností.

FOTOTIP

- Prvky by měly být v obraze záměrně a hrát takovou roli, jakou jim fotograf přídělil.
- Hlavní pozornost by měla poutat v obraze jediná figura, neboť více figur by o pozornost soupeřilo.
- Figura v tvůrčím obraze je nositelem obsahu nebo sdělení, které je obohacené o emotivní složku.
- Nefigurativní sdělení může ze skutečnosti vycházet, ale mělo by divákovi nabídnout jiné, třeba snové sdělení, obohacené o autorovu výpověď.



Obrázek 1.3: Polocelek krajiny, jebož rámovou symetrií narušuje rytmizace linií.



Obrázek 1.4: Ostrá část kopyta je zkratkou, která s dalšími prvky navozuje trysk koně.

1.1 Role prvků v obraze

Divák vnímá všechny prvky v obraze a přiřazuje jim určitou roli, protože má zato, že jsou v něm záměrně a to i tehdy, pokud se do něj připlétly omylem. Proto každý prvek, který v obraze je, měl by v něm mít nejen svoji roli, ale i význam.

Princip role je uváděn jako základní kámen pro uspořádání prvků, tedy kompozici fotografického obrazu, která podporuje obsah snímku. Je-li prvek v obraze sám, je jeho role jiná, než když je součástí celku obrazu, kdy jednotlivé prvky vytvářejí vztah mezi sebou navzájem a mají vztah i k rámu obrazu.



Obrázek 1.5: Portrét tvoří detail, který považujeme za uzavřený celek.



Obrázek 1.6: Víme, že jde o motýla, má tedy věcnou roli. Díraz je však kladen na roli výtvarnou, která převažuje u všech prvků ve snímku.



Obrázek 1.7: Ve skutečnosti nemá paní s auty nic společného. Ve snímku s ní tvoří obrazové prvky. Je na divákovi, jak si jejich vztah vysvětlí.

V reálu nemusí mít dům a kůň nic společného, pokud je však vymezíme v obraze rámem, „svážeme“ je dějově k sobě a divák si musí jejich vztah nějak vysvětlit.

Na obraze najdeme prvky, které mají věcnou, emotivní nebo výtvarnou roli. Někdy nabídne určitý prvek jen jednu roli, jindy jich má více.

- **Věcná role** je informativní. Dozvíme se, že kůň není na volné louce, ale v ohradě.
- **Emotivní role** naznačuje smutek koně nebo podvečerní atmosféru.
- **Výtvarnou roli** mohou sehrát tyčky v plotě ohrady, zachycené v protisvětle.

Ovlivnění role prvků v obraze

Roli prvků v obraze ovlivňuje jejich tvar, velikost, důležitost, struktura povrchu, umístění a nasměrování v obrazové ploše.

Tvar prvků v obraze je vymezen liniemi a jeho modelace je podpořena osvětlením a barvou. Přesto, že tvar prvků může být jakýkoli, jako základní tvary jsou uváděny obdélník, kruh i trojúhelník a ostatní tvary, třeba lichoběžník nebo elipsa, z nich pouze vycházejí.

Tvar prvku v obraze má značný vliv na jeho rozeznání a zvýraznění. Prvek, který má vyniknout, by měl mít jednoduchý tvar, aby rychle zaujal pozornost diváka. Měl by se od ostatních prvků lišit, nesplyvat s nimi a nedotýkat se jich.

Velikost prvků v obraze má vliv na utváření vztahů mezi jednotlivými prvky, zdůraznění prostoru a perspektivy, ale i na jejich vztah k obrazu jako celku. Jelikož se nejedná o velikost prvků skutečnou, ale jen subjektivní, chápe ji divák intuitivně pomocí porovnání. Její vnímání souvisí s lidským viděním, kdy divák chápe velký předmět za blízký a důležitý, malý za vzdálený a mezi nimi cítí vliv perspektivy a prostoru. S velikostí prvků souvisí i jejich proporce, vzájemné vztahy k rámu i celému snímku. Pomáhají zorganizovat celý snímek z hlediska rozložení prvků, respektují jejich dominanci a vyváženost a tak působí na diváka subjektivně.

Velikost prvků ovlivňuje:

- **Výpověď obrazu**, neboť důležitý prvek by měl být větší, než prvky ostatní. Tím je podtržena jeho dominance a potlačen význam ostatních prvků.
- **Dojem prostoru**. Divák velikost prvků a jejich rozložení v prostoru porovnává se skutečností. Je-li dole v obraze člověk a nahoře malý dům, pak je zřejmé, že člověk je vpředu a dům hodně vzadu.
- **Vyváženost obrazu**, neboť její pomocí dosáhneme vizuální harmonie snímku. Jeden velký prvek může být vyvážen několika prvky menšími.
- **Měřítka v obraze** – jedná se o princip proporce, který umožňuje posoudit velikost objektů v obraze. Vybereme určitou figuru (postavu, dům nebo květinu), která poslouží jako měřítko velikosti a porovnáme ji s další figurou. Umístíme ji pouze tam, kde je třeba si udělat představu o reálné velikosti, neboť každý snímek to nevyžaduje. Většinou se jedná o krajinný motiv, ve kterém je měřítkem člověk nebo strom a podle nich si divák utváří představu o prostoru a jeho velikosti a to porovnáním figury podle zkušeností z reality.



Obrázek 1.8: Nejblížejší balík sena je měřítkem, umožňujícím odhadnout vzdálenost ostatních balíků i celé sestavy, tvořící šikmou linii a podporující prostorové uspořádání.



Obrázek 1.9: Světlá fretka na tmavém pozadí s patrnou texturou kožičku. Její dráčky jsou důležitým prvkem, neboť na nás přímo číhají.

Struktura a textura povrchu pomáhají prvek rozeznat. Jsou prokresleny světlem, nejlépe bočním a mírně předním. Kontrastní světlo povrch zvýrazňuje, měkké potlačuje. Obsah snímku můžeme také postavit na struktuře nebo textuře figury, jejím opakování, nepravidelnosti nebo vrstvení.

- **Struktura** má vliv na důležitost prvků. Důležitý prvek znázorňující realitu, by měl být ostrý a jeho struktura dobře patrná. Čím více se přibližuje realitě, tím dokonaleji by měla být prokreslená. Postačí-li sdělit obsah snímku linie, tonalita nebo barva, nemusí být povrch hlavního motivu zcela čitelný. Struktura prvku ovlivňuje vnímání prostoru, neboť ostrý prvek se zřetelnou strukturou vnímáme v obraze jako blízký, kdežto rozostřený s nezřetelnou strukturou jako vzdálený. U detailu by měla být struktura patrná v důležitých částech, u ostatních námětů to souvisí s obsahem snímku. Aby zaujala vrásčitá tvář stařenky, měla by být ostrá, u aktu v protisvětle postačí k výpovědi jen mlhavé obrysy.
- **Textura** povrchu umožňuje rozlišit o jaký předmět se jedná. Může být pravidelná, třeba u látky nebo dlažby, ale i chaotická u hlíny, písku nebo i sněhu.

FOTOTIP

Prvky by měly mít svoji roli v obraze jasně danou a měla by vyjadřovat hlavní myšlenku obrazu. Obrazovou roli jim přiděluje fotograf.

- Role prvků v obraze může být pro obsah snímku důležitá nebo jen podpůrná. Proto záleží na tom, které prvky do obrazu vložíme, kam je umístíme a zda zdůrazníme. Důležité prvky by měly být nositeli hlavní myšlenky obrazu.
- Strukturu povrchu prvků zdůrazňujeme v souladu s obsahem snímku. Ostrý povrch, dobře prokreslený, vtahuje diváka daleko více do scény, než povrch s nevýraznou strukturou.

1.2 Začlenění prvků do obrazové plochy

Prvky v obrazové ploše by měly být prostorově vyrovnané a vyvážené. Stačí malá změna stanoviště nebo pohyb aparátu a mění se nejen vztahy mezi jednotlivými prvky, ale i kompozice a často i smysl snímku.

Rozvržení celé fotografické scény ovlivňuje:

- **Umístění prvků.** Je-li v obrazové ploše pouze jeden prvek, je třeba přizpůsobit jeho umístění vůči rámu obrazu. Je-li v ní prvků více, kromě vztahu k rámu by měla být patrná jejich vzájemná návaznost. Prvky by se neměly překrývat, ani dotýkat navzájem, stejně tak i jejich stíny. Měly by naznačovat, že jsou tvořeny jedním světelným zdrojem.
- **Poměr dynamických a statických prvků.** Dynamická nebo statická může být celá scéna. Pokud je dynamická jen menší část, měla by být vyvážena větší statickou plochou.
- **Vztah prvků v obraze,** podporující obsahovou stránku i celkovou vyváženost a harmonii. Jednotlivé prvky mohou mít:
- **Vztah mezi sebou.** Dítě a koloběžka, trs květin a strom v dálí. Nejdříve řešíme vzájemnou polohu dvou prvků z věcného a kompozičního hlediska a následně celkové rozložení všech prvků v obraze.

- **Vztah k rámu obrazu**, který je ovlivněn polohou a celistvostí prvků. Rám může prvek uzavírat nebo umožňovat jeho pokračování. Je-li prvek celý, neměl by se rámu dotýkat, polocelky a detaily by neměly být násilně ukončeny.
- **Vztah k ploše obrazu**. Změníme-li umístění hlavního motivu v ploše obrazu, dojde k zásadní změně výpovědi snímku. Ale i změna polohy ostatních prvků ovlivňuje více či méně jeho obsah.
- **Stejnou polohu**. Poloha druhého prvku by měla být vždy formována polohou prvku prvního a důležitějšího.



Obrázek 1.10: Prvky jsou rozmístěny po celé ploše obrazu. Včelu vyvažuje několik drobných květů.



Obrázek 1.11: Fotogeničnost a symetrii stromu stojícího o samotě, podtrhuje porost ve tvaru zelených líní.